

„ПИОНЕР“ —

НОВЫЙ КИНОПЛОНОЧНЫЙ АППАРАТ ВООМП

Нужна ли «Лейка»? Анкета, проведенная журналом «Советское фото» среди фотоработников, дает ответ на этот вопрос, примерно, такой: «При наличии ряда отрицательных моментов, ограничивающих сферу применения «Лейки», эта камера все же является ценной и незаменимой для ряда работ. Особенно привлекательны в «Лейке» и других камерах этого типа их портативность, малый вес и объем съемочного материала, универсальность камеры, наличие сменных объективов и постоянная готовность к работе».

Добавим от себя: «Лейка», конечно, должна быть включена в число объектов производства советской фотопромышленности. Однако в конструкции советской «Лейки» надо избегать слепого копирования иностранных образцов. Надо учесть все отрицательные моменты, свойственные оригинальной «Лейке». Советская конструкция должна возникнуть в результате критического изучения новейших зарубежных образцов киноплочной фотоаппаратуры.

Опытный завод ВООМП в Ленинграде правильно разрешает этот вопрос. Первые образцы камеры «Пионер», выпущенные заводом в 1933 г., представляли собой точные копии первого варианта лейтцовской «Лейки». После удачного начала завод выпустил довольно большую партию камер, в которых в соответствии с лучшими современными зарубежными аппаратами дальномер соединен с объективом. Таким образом наводка на резкость теперь совмещена в одну операцию с определением дистанции и производится путем вращения объектива. В первых числах апреля завод заканчивает изготовление этой партии. Завод не останавливается на этом. В настоящее время идут интенсивные работы по дальнейшему усовершенствованию камеры. Так, изготавливается опытный образец камеры, у которой, подобно «Контаксу», корпус будет сделан разъемным (предложение конструктора ВООМП т. С. В. Ковалевского). Это должно значительно облегчить зарядку камеры, устраняя возможность застревания и разрывов пленки — дефект, который известен всем, пользующимся «Лейкой». Это нововведение облегчает сборку камеры, а также, по мнению автора предложения, позволит производить увеличения с помощью увеличительной приставки без специальных объективов.

Конструктор Опытного завода т. Муратов предложил новый вариант камеры, отличительными особенностями которой являются вертикально встроенный в корпус камеры дальномер, также связанный с объективом, и разъемный корпус.

При этом весь механизм камеры претерпел значительные конструктивные изменения. Встроив дальномер непосредственно в корпус камеры, конструктор избежал необходимости помещения дальмера в специальную коробку на верхней стенке камеры и тем самым добился значительно лучшего оформления аппарата: чертежи конструкции т. Муратова разработаны и по ним будут изготовлены в ближайшее время опытные образцы.

Конструктор Опытного завода т. Медунецкий и разработывает сейчас новый дальномер, со-

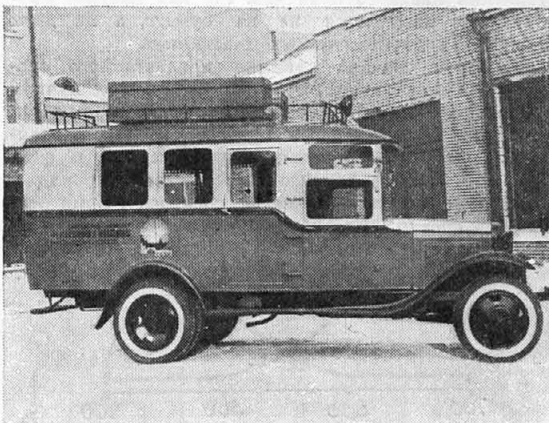
единенный с видоискателем, что позволит одновременно наводить на резкость (так как дальномер соединен с объективом) и видеть все поле изображения. Если учесть, что в «Лейке» и «Контаксе» дальномеры обладают очень небольшим полем зрения и поэтому после наведения на резкость надо ловить кадр в видоискатель, то станет ясно, что дальномер Медунецкого значительно ускоряет и упрощает съемку.

Конструкторско-исследовательское бюро ВООМП разрабатывает сейчас ряд новых объективов для камеры «Пионер». Среди них объективы с относит. отв. 1:2; $F=50$ и $F=75$ мм. Объективы эти рассчитаны оптико-конструкторским сектором КИБ ВООМП и будут изготавливаться в заменяемых оправах, позволяющих быстро заменять один объектив другим.

Краткий перечень новых работ показывает, что Опытный завод находится на правильном пути критического освоения новой продукции, перерабатывая, совершенствуя аппарат и добиваясь создания собственной конструкции, стоящей на уровне лучших современных аппаратов этого типа.

Приходится лишь пожалеть, что завод мало пока сделал для выпуска специальных принадлежностей к «Пионеру». Завод выпускает только вертикальный увеличитель типа Лейтца с объективом $F=50$ мм. Выпуск других принадлежностей, которые в большом числе и разнообразии вошли в обиход за границей, значительно увеличил бы диапазон использования камеры.

АВТОПЕРЕДВИЖКА — РАДИОТЕЛЕФИЛЬМ



Автопередвижка—радиотелефильм сделана по проекту звукооператора т. Ешзарова и режиссера т. Дикцеликом из советских материалов и аппаратуры. Автопередвижка оборудована фотолабораторией, дающей возможность производить работу не только на стоянках, но и в пути